

Instruktion

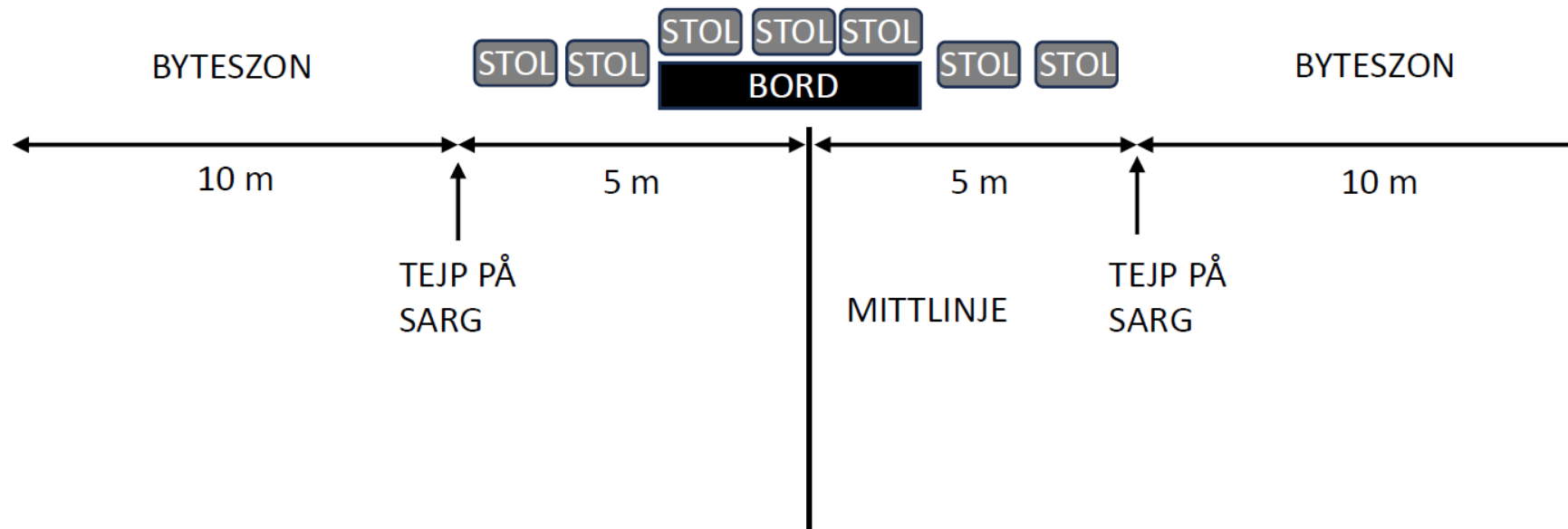
Sekretariat, rapportering och filmning

Sekretariat, instruktion

- **Inför**
 - Läs igenom denna instruktion samt bifogat dokument "Sekretariatsanvisningar" från VIBF
- **Innan match**
 - Kom till hallen samtidigt som lagets samlingstid
 - Hälsa motståndarlag och domare välkomna och anvisa omklädningsrum
 - Ta fram sekretariatbord, matchklocka och stolar
 - Märk upp byteszon med tejp
 - Ställ ut bänkar i byteszonerna till båda lagen
 - Samla in alla bollar när uppvärmningen är klar
- **Under match**
 - Sköta matchklockan
 - Föra matchprotokoll
 - Live-rapportera via Mitt iBIS (se separat information under "Live-rapportering")
- **Efter match**
 - Ställa undan sekretariatbord, matchklocka och stolar. Städa i byteszonerna

Sekretariat, instruktion

- **Utrustning sekretariat**
 - Sekretariatbord och stolar finns i förrådet.
 - Sjöfru: Längst ner i spelargången. Carlslund: I förrådet till höger närmast ingången till hallen, kod: 163
 - Uppställning av bord och stolar samt tejpning av byteszoner enligt bild nedan
 - Not: Utvisade spelare får inte sitta på samma sida av sekretariatet som det egna laget sitter



Sekretariat, instruktion



- **Utrustning sekretariat**
 - Ta med egen penna
 - Ställ upp tre extra bollar på sekretariatbordet
 - Spela gärna musik under uppvärmning/paus.
 - Speaker är inget krav men använd gärna mikrofon och hälsa välkommen till match samt uppläsning av matchtrupperna
- Sjöfru: Mikrofon och musikuttag finns i anslutning till matchklockan i ett skåp i hallen. Adapter behövs
- Carlslund: Mikrofon och musikuttag finns i lilla skåpet direkt till vänster i hallen. Musikuppkoppling via Bluetooth. Trådlös mikrofon



Ljudinkoppling och mikrofon, Carlslund t.v och Sjöfru t.h

Sekretariat, instruktion

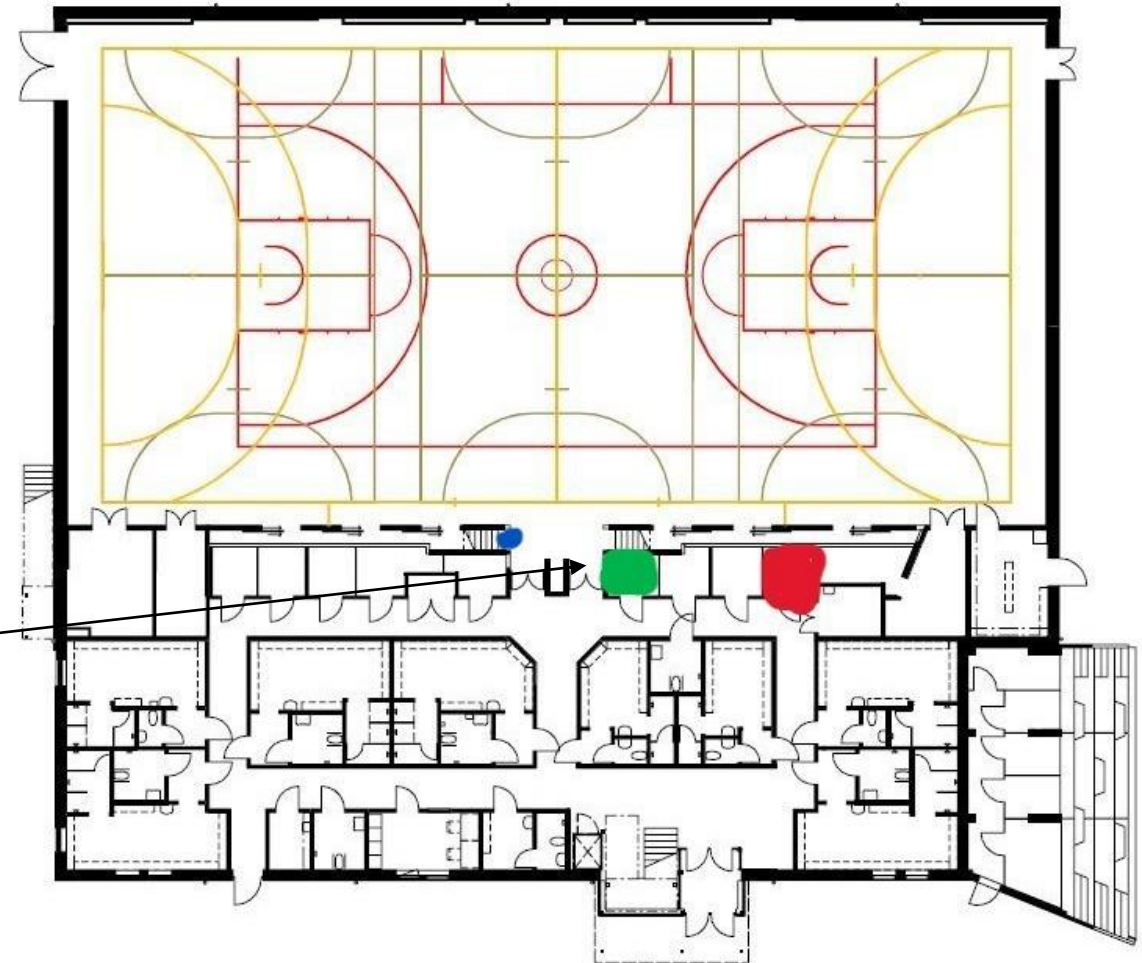
- Utrustning, Carlslundshallen

-  Inkoppling ljud samt mikrofon.
-  Utrustning för sekretariat, bord och stolar samt ett kassaskåp där matchklockan finns.

Koden till förrådet är 163 och koden till kassaskåpet 161855*.



Kassaskåp med matchklocka



Sekretariat, instruktion

- **Matchprotokoll**
 - Ledarna tillhandahåller matchprotokollet
 - Kontrollera med båda lagens ledare om någon ändring i protokollet ska göras innan matchstart
 - Not: Inga ändringar tillåts efter matchstart
 - Protokollet ska signeras av (se även bild nästa sida):
 - Båda lagens ledare innan match
 - Domare efter match
 - Protokollförare efter match

Sekretariat, instruktion

- **Matchklocka/resultattavla**
 - Kontrollpanel för matchklocka/resultattavla finns i hallen i anslutning till sekretariatsplatsen
 - Inkoppling och handhavande enligt instruktion i hallen (Exempel för Sjöfruhallen och Carlslundshallen visas på följande sidor)
 - Sjöfruhallen: Inkoppling via uttag i vägg. Använd förlängningsladd vid behov
 - Carlslundshallen: Kontrollpanelen kommunicerar trådlöst med matchklockan



Exempel, inkoppling matchklocka i Sjöfruhallen

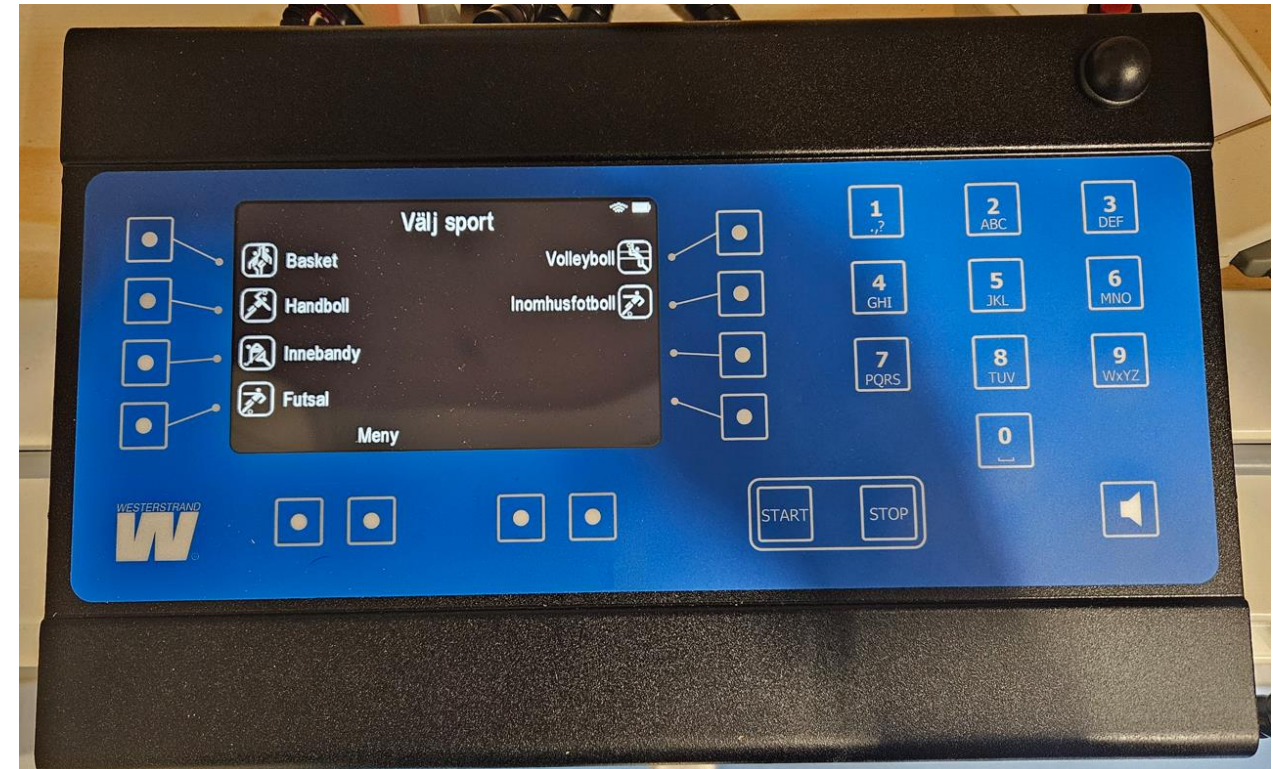
Sekretariat, instruktion

- Matchklocka Sjöfruhallen, snabb-guide
 - Koppla in klockan
 - Välj "New match" → "Yes"
 - Om det står Innebandy som sport:
 - Välj "Change" och ställ in periodlängd 1500 eller 2000 → "Yes"
 - Uppräkning tid → "Yes"
 - Utvisning → "Yes"
 - Om det inte står innebandy som sport:
 - Välj "New match" → "No"
 - Avsluta sport → "Yes"
 - Tryck sedan "No" tills Innebandy visas → "Yes"
 - Fortsätt sedan enligt stycket Innebandy ovan



Sekretariat, instruktion

- Matchklocka Carlslundshallen, snabb-guide
 - Koppla in strömmatning
 - Slå på panelen baktill
 - Välj "Innebandy"
 - Ställ in antal perioder och periodlängd under inställningar



Sekretariat, instruktion

- **Tidtagning**
 - Effektiv speltid
 - Klockan stoppas vid varje avblåsning samt då bollen går över sargen (utan avblåsning)
 - Klockan startas igen när bollen spelas/är i rörelse (ej på signal)
 - Rullande speltid
 - Klockan rullar kontinuerligt, men stoppas vid följande händelser
 - Mål
 - Utvisning
 - Vid domares tecken, trippelsignal och timeouttecken
- **Matchtider olika serier**
 - JAS: 3 x 20 minuter, effektiv speltid. Paustid 5 minuter
 - VB-serien: 3 x 15 minuter, effektiv speltid. Paustid 5 minuter
 - Pantamera (Kommunserien): 2 x 20 minuter, rullande speltid. Paustid 5 minuter

Live-rapportering

- **Inför**
 - Läs igenom denna instruktion samt bifogat dokument för Live-rapportering. Fullständig dokumentation finns på Svensk Innebandys hemsida – Mitt iBIS ([Länk](#))
 - Se följande video, spola fram till 8:50 ([Länk](#))
 - Ta med mobil och laddare
- **Innan match**
 - Kom till hallen samtidigt som lagets samlingstid
 - Begär en QR-kod från en ledare
 - Säkerställ att båda lagens ledare har fastställt sina matchtrupper (OBS, eventuella ändringar måste synas på både matchprotokollet och i Mitt Ibis)
- **Under match**
 - Rapportera händelser enligt manual för rapportering.
 - Notera: samma person kan föra matchprotokoll och Live-rapportera. Om man delar på uppgiften måste Live-rapporteringen följa matchprotokollet (man behöver sitta bredvid varandra)

Filmning, instruktion

▪ Inför

- Ladda ner Innebandyappen och anslut till lagen GUIF HJ och GUIF HJ Utv
- Läs igenom manual för filmning: ([Länk](#))
- Ta med mobil och mobilladdare
- Var på plats i hallen samtidigt som lagets samlingstid
- Säkerställ tillräcklig datamängd för mobil uppkoppling eller skaffa bibliotekskort för access till hallarnas WiFi ([Länk](#))

▪ På hallen

- Be en ledare lägga in dig som rapportör i Innebandyappen
- Ta fram utrustning för filmning; stativ och förlängningskabel (finns hos ledarna)
- Ställ upp utrustningen på en upphöjd plats, på läktaren eller i spelargången. Säkerställ fritt synfält mot planen. Vid behov, tejpa förlängningskabeln så ingen snubblar
- Följ instruktionen för att påbörja streaming i god tid (det tar ett tag att initiera sändningen)